

УДК 332.6:528.44

<https://doi.org/10.33764/2411-1759-2026-31-1-171-180>

Современное состояние сведений о местоположении границ национальных парков в реестре границ Единого государственного реестра недвижимости, правовые коллизии

Ю. В. Саенко¹✉

¹ Сибирский государственный университет геосистем и технологий, г. Новосибирск, Российская Федерация

e-mail: 601-805@bk.ru

Аннотация. В статье проанализированы ключевые проблемы, связанные с отражением в Едином государственном реестре недвижимости (ЕГРН) сведений о границах национальных парков (НП) как особо охраняемых природных территорий (ООПТ) федерального значения. Выявлены и классифицированы устойчивые противоречия между кадастровыми сведениями и информацией о фактическом использовании значительных по площади земельных массивов, что усугубляется несоответствием сведений в различных государственных информационных ресурсах. Прослежена эволюция правовых позиций Конституционного Суда Российской Федерации (КС РФ) по рассматриваемым вопросам. Дана оценка законодательным инициативам 2025 г., направленным на устранение выявленных противоречий. Обоснован тезис о недостаточной эффективности предлагаемых мер. Сформулирован комплекс научно-практических предложений, направленных на системное реформирование подходов к кадастровому учету земель в границах ООПТ, разработку прозрачных административных механизмов корректировки границ и обеспечение принципа публичной достоверности данных ЕГРН.

Ключевые слова: государственный кадастр недвижимости, национальные парки, пересечение границ, особо охраняемые природные территории

Для цитирования:

Саенко Ю. В. Современное состояние сведений о местоположении границ национальных парков в реестре границ Единого государственного реестра недвижимости, правовые коллизии. *Вестник СГУГиТ*. 2026. Т. 31, № 1. С. 171–180. <https://doi.org/10.33764/2411-1759-2026-31-1-171-180>

Current status of national park boundary data in the Unified State Register of Real Estate Boundaries

Yu. V. Saenko¹✉

¹Siberian State University of Geosystems and Technologies, Novosibirsk, Russian Federation

e-mail: 601-805@bk.ru

Abstract. The article examines key challenges in recording national park boundaries, designated as federally significant specially protected natural areas (SPNA), in Russia's Unified State Register of Real Estate (USRE). It identifies and categorizes persistent discrepancies between cadastral records and data on the actual use of vast land expanses, intensified by inconsistencies across state infor-

mation systems. The study traces the evolution of the Constitutional Court of the Russian Federation's legal stances on these issues. It evaluates 2025 legislative initiatives intended to address these contradictions, substantiating the claim that such measures remain insufficiently effective. Finally, the article proposes a comprehensive set of scientific and practical recommendations for reforming cadastral land accounting within SPNA boundaries, establishing transparent administrative procedures for boundary corrections, and upholding the principle of public data reliability in the USRE.

Keywords: state real estate cadastre, national parks, boundary overlap, specially protected natural areas

For citation:

Saenko Yu. V. (2026). Current status of national park boundary data in the Unified State Register of Real Estate Boundaries. *Vestnik SSUGiT [Vestnik SSUGIT]* Vol. 31, No. 1. pp. 171–180. <https://doi.org/10.33764/2411-1759-2026-31-1-171-180>

Введение

Управление земельными ресурсами и обеспечение устойчивого развития территорий в Российской Федерации неразрывно связано с достоверностью сведений в ЕГРН [1]. Актуальность исследования границ НП как объектов сложных земельно-имущественных отношений обусловлена нарастающим массивом судебных споров, возникающих на стыке интересов государства в области охраны природы [2, 3] и прав граждан и юридических лиц на земельные участки, оказавшиеся в границах НП [4]. Ядром конфликтов являются противоречивые сведения о местоположении границ НП, содержащиеся в различных государственных информационных ресурсах [5], которые носят не случайный, а устойчивый системный характер, коренящийся в истори-

ческих особенностях создания ООПТ [6], ошибках правоприменительного, в том числе судебного, толкования и дефектах правового регулирования.

Обсуждение

Сравнительный анализ сведений государственного кадастра недвижимости (ГКН) с данными, содержащимися в иных информационных ресурсах, указывает на наличие существенных расхождений. Проблема не просто в технических погрешностях, а в фундаментально некорректном определении пространственных характеристик границ НП, что делает невозможным однозначное установление правового режима территорий. Основные причины сложившейся ситуации структурированы в табл. 1.

Таблица 1

Классификация ключевых причин возникновения противоречий в сведениях о границах национальных парков

Ключевая проблема (тип противоречия)	Генезис и сущность проблемы (механизм формирования ошибки)	Практические проявления и последствия (примеры и следствия)
Пересечение (наложение) границ земель, предоставленных НП в пользование, с границами земельных участков иных правообладателей (частных собственников, муниципалитетов, сельхозпредприятий и пр.)	Коллизия возникает вследствие некорректного учета реального правового и фактического состояния земель на момент создания НП. При предоставлении территорий в пользование НП использовались устаревшие картографические материалы (преимущественно лесоустроительные), игнорировавшие существующее хозяйственное освоение, включая населенные пункты и сельхозугодья	Пример: создание НП «Забайкальский», где населенные пункты (Курбулик, Чивыркуй и др.) были сначала формально отнесены к землям лесного фонда, а затем включены в границы НП. Следствие: двойной учет одних и тех же территорий в разных информационных ресурсах, который провоцирует конфликты между НП и местным населением

Окончание табл. 1

Ключевая проблема (тип противоречия)	Генезис и сущность проблемы (механизм формирования ошибки)	Практические проявления и последствия (примеры и следствия)
Отождествление (смешение понятий) границ объектов прав НП (земель, предоставленных им в пользование) с границами территорий, включенных в их состав без изъятия из хозяйственной эксплуатации	Формулировка «включение в состав без изъятия из хозяйственной эксплуатации», содержащаяся в решениях о создании НП, не получила четкого правового и технического наполнения. Это породило в правоприменительной практике ошибочную идею о «сплошной» границе НП, внутри которой действует единый охранный режим	Примеры: НП «Тункинский», «Прибайкальский». Следствие: земли, включенные в состав НП, но оставшиеся в хозяйственной эксплуатации (населенные пункты, сельхозугодья и пр.), стали ошибочно рассматриваться как часть единого массива федеральной собственности. Это привело к грубому искажению их правовой природы и необоснованному ограничению прав местного населения
Легализация необоснованного расширения границ НП через использование недопустимых, в том числе картографических, сведений	В судебной и кадастровой практике для определения (уточнения) границ НП (как объекта прав федеральной собственности и как ЗОУИТ) используются недопустимые, в том числе картографические, сведения, существенно расходящиеся с данными о составе и площадях территорий НП, которые зафиксированы в исходных документах о создании НП. Это приводит к юридически некорректному расширению территории НП	Пример: НП «Прибайкальский», где площадь по «уточняющим» картографическим материалам существенно превышает площадь по постановлению о создании НП. Следствие: в границах НП оказались территории, никогда не числившиеся согласно документам о создании НП (земли населенных пунктов, запаса и даже акватория оз. Байкал). В числе прочих негативных последствий это привело к оспариванию прав частных собственников на земельные участки

Указанные ошибки, отразившиеся на учетно-правовых данных в отношении ряда объектов недвижимости, провоцируют многочисленные конфликты [7]. В последние годы их накал потребовал активного вмешательства высших судебных инстанций, включая КС РФ. Ситуация актуализирует не только задачи масштабной корректировки кадастровых сведений на основе принципа публичной достоверности, но и острую необходимость совершенствования законодательства. В контексте разрешения указанных противоречий особую значимость для формирования единообразной судебной и кадастровой практики приобрели три ключевых судебных акта КС РФ, которые демонстрируют изменение подхода высшего органа конституционного контроля к проблеме границ НП.

I. Подтверждение обоснованности разграничения правовых режимов земель НП, «включенных в состав» и «предоставленных в пользование».

Первым значимым актом стало Определение КС РФ от 08.12.2015 № 2742-О «По запросу Главы Республики Бурятия – Председа-

теля Правительства Республики Бурятия о проверке конституционности абзаца четвертого пункта 1 постановления Совета Министров РСФСР от 27 мая 1991 года № 282 «О создании национального парка «Тункинский» Министерства лесного хозяйства РСФСР в Бурятской ССР». Согласно оспариваемой норме в состав НП были включены земли сельскохозяйственных предприятий, населенных пунктов и иных землепользователей без их изъятия из хозяйственной эксплуатации, как отражено на рис. 1.

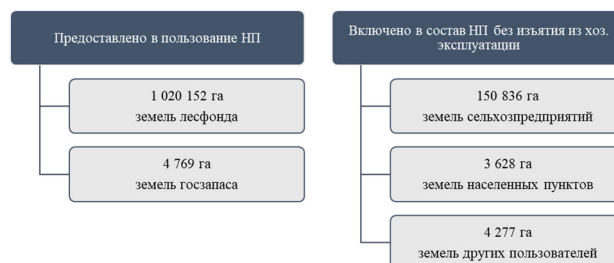


Рис. 1. Соотношение площади земель Тункинского НП, предоставленных ему в пользование, и земель, включенных в его состав без изъятия из хозяйственной эксплуатации

Отказывая в принятии запроса к рассмотрению, КС РФ отметил, что оспариваемая норма не содержит ограничений конституционных прав. Обоснован тезис следующим: земли, включенные в состав НП без изъятия из хозяйственной эксплуатации, не являются объектами прав самого НП и не переходят в федеральную собственность только в силу этого включения. В то же время КС РФ обратил внимание на такие положения действующего законодательства, которые при определенных условиях могут способствовать ограничению конституционных прав. В их основе качественные характеристики территорий, которые не подлежат приватизации, а также зонирование территории НП, в соответствии с которым не допускается уменьшение заповедной зоны и площади особо охраняемой зоны НП. В связи с этим КС РФ не исключил возможность дальнейшего совершенствования нормативно-правового регулирования, отметив в определении, что вопрос корректировки границ НП может быть решен только нормотворческими органами, поскольку он связан с установлением и исследованием фактических обстоятельств и с оценкой целесообразности оспариваемого правового регулирования.

II. Ужесточение подхода к «собственным» землям НП.

Следующим актом по рассматриваемой тематике стало Постановление Конституционного Суда РФ от 28.01.2025 № 3-П «По делу о проверке конституционности статей 12, 209 и 304 Гражданского кодекса Российской Федерации и части 5 статьи 1 Федерального закона «О государственной регистрации недвижимости» в связи с жалобами граждан Н. И. Гришиной, Н. З. Гулордавы и других». Поводом для обращения граждан в КС РФ стало нарушение их прав частной собственности на земельные участки, границы которых пересекаются с границами Сочинского НП (О создании Сочинского национального парка: Постановление Совмина РСФСР от 05.05.1983 № 214. – <https://www.consultant.ru/cons/cgi/online.cgi?req=doc&base=ESU&n=6460#zWITQ5VMZr9XA9b1>. – Текст : электронный).

По данному делу КС РФ пришел к выводу, что частная собственность на земельные

участки в границах НП, де-юре относящиеся к федеральной собственности, принципиально недопустима. То есть даже если приобретатель участка действовал добросовестно и не знал о принадлежности территории к землям НП, он не может претендовать на сохранение за ним права частной собственности на землю. При этом КС РФ не дифференцировал свою позицию применительно к тем территориям, которые были первоначально включены в состав НП без изъятия из хозяйственного использования, но в дальнейшем, вследствие ошибочного отождествления различных правовых режимов, были истребованы в федеральную собственность через суды. В результате сформулированное КС РФ правило стало применяться и к анклавным земельным участкам в границах населенных пунктов, которые не имеют общих границ с основными массивами земель НП, предоставленными им в пользование. Природоохранная ценность сохранения таких изолированных территорий в составе НП, а также соответствие подобной практики целям создания ООПТ представляются дискуссионными.

III. Новый поворот позиции в отношении земель, включенных в состав НП без изъятия из хозяйственной эксплуатации.

В связи с запросом Правительства Иркутской области КС РФ была проведена проверка конституционности абзаца четвертого пункта 1 Постановления Совета Министров РСФСР «О создании Прибайкальского национального парка в Иркутской области», согласно которому в состав НП были включены земли предприятий Госагропрома РСФСР без изъятия их из хозяйственной эксплуатации (табл. 2). Несмотря на то, что оспариваемая норма концептуально идентична положению о создании Тункинского НП, оценка которому была дана в 2015 году, в Постановлении от 28.05.2025 №23-П КС РФ кардинально пересмотрел свои прежние выводы. В отношении Прибайкальского НП он признал неконституционным положение о включении в его состав земель без изъятия их из хозяйственной эксплуатации. Ключевой аргумент: формулировка создает правовую неопределенность в вопросах разграничения полномочий между федеральными, региональными

и местными органами власти, управления этими территориями, осуществления контроля и предоставления земельных участков.

Таблица 2

Сравнительный анализ площади Прибайкальского НП в различных источниках

Основание и характеристика площади	Площадь, га
Земли лесного фонда и лесохозяйственного хозяйства, предоставленные в пользование согласно Постановлению Совмина РСФСР от 13.02.1986 № 71	306 000,00
Земли сельскохозяйственных предприятий, включенные в состав парка без изъятия из хоз. эксплуатации согласно тому же постановлению	112 000,00
Совокупная площадь по правоустанавливающему документу	418 000,00
Площадь по «уточняющим» картографическим материалам, используемым в судебной практике	524 806,48

Изменение своей позиции КС РФ связал с существенным обновлением законодательства, в частности, с принятием Федерального закона от 30.12.2020 № 505-ФЗ «О внесении изменений в Федеральный закон «Об особо охраняемых природных территориях» и отдельные законодательные акты Российской Федерации», который снял часть накопленных проблем, установив, что земельные участки в границах населенных пунктов, включенных в состав ООПТ (кроме заповедников), не имеют презумпции федеральной собственности. Однако учитывая, что коллизии правового режима сельскохозяйственных земель в границах НП так и остались без внимания законодателя, в резолютивную часть Постановления от 28.05.2025 № 23-П КС РФ включил четкое указание федеральному законодателю и Правительству РФ внести в действующее правовое регулирование необходимые изменения. Это уже не намек о допустимости совершенствования законодательства, как в 2015 г., а конституционное предписание, обязывающее к активным действиям.

Осознавая нарастающее количество судебных конфликтов, связанных с противоречивостью сведений ЕГРН, в том числе про-

блем, порожденных оспариванием генпланов населенных пунктов, напрямую затрагивающих права граждан [8], а также руководствуясь позициями КС РФ, законодатели регулярно предпринимают попытки совершенствования нормативно-правового регулирования. В 2025 г. по рассматриваемой тематике было внесено сразу три законопроекта. Их анализ позволяет оценить, насколько предлагаемые меры адекватны масштабу и глубине существующих проблем.

1. Законопроект № 914555-8, внесенный 12.05.2025 [Паспорт законопроекта № 914555-8 «О внесении изменений в отдельные законодательные акты Российской Федерации».

<https://sozd.duma.gov.ru/bill/914555-8>].

Авторы проекта закона предлагают распространить на ООПТ действие норм Федерального закона «о лесной амнистии» («О внесении изменений в отдельные законодательные акты Российской Федерации в целях устранения противоречий в сведениях государственных реестров и установления принадлежности земельного участка к определенной категории земель» : Федеральный закон от 29.07.2017 № 280-ФЗ. – https://www.consultant.ru/document/cons_doc_LAW_221238/. – Текст : электронный).

Данное предложение видится обоснованным, учитывая, что природа ошибок при образовании границ НП и лесного фонда в большинстве случаев едина – использование устаревших материалов лесоустройства, неучет информации об административно-территориальном делении территорий. Пример с Забайкальским НП, где населенные пункты были учтены в лесоустроительной документации как земли лесного фонда и затем ошибочно переданы НП [6], это в полной мере подтверждает. Он отражен на рис. 2, представляющем собой обзорную схему, подготовленную на базе данных, содержащихся в Приложении № 3 к Положению о Забайкальском национальном парке («Об утверждении положения о Забайкальском национальном парке»: Приказ Минприроды России № 395 от 26.06.2023. – <http://publication.pravo.gov.ru/document/0001202311130009>. – Текст : электронный).

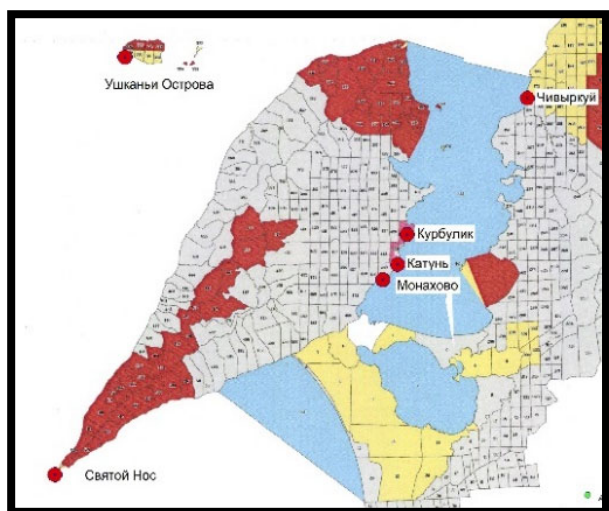


Рис. 2. Обзорная схема расположения населенных пунктов: Ушканьи Острова, Святой Нос, Чивыркуй, Курбулик, Катунь, Монахово, предоставленных в пользование Забайкальскому национальному парку под видом лесных кварталов

2. Законопроект № 1083346-8, внесенный 29.11.2025 [Паспорт законопроекта № 1096223-8 «О внесении изменений в Федеральный закон «Об особо охраняемых природных территориях» и отдельные законодательные акты Российской Федерации» // <https://sozd.duma.gov.ru/bill/1096223-8>].

Он направлен на упрощение перевода земель в категорию «земли особо охраняемых территорий и объектов» при внесении в ЕГРН сведений о границах ранее созданных ООПТ. Ключевым моментом является установление исключений из предлагаемого автоматического перевода. В числе прочего «автоперевод» не будет распространяться на следующие территории в границах ООПТ (за исключением региональных): 1) земли и земельные участки в границах населенных пунктов; 2) участки, предоставленные гражданам или юрлицам на дату создания или расширения ООПТ, на которых расположены их объекты недвижимости; 3) сельхозземли, включенные в состав ООПТ без изъятия из хозяйственной эксплуатации.

Однако из текста законопроекта неясно, как будут работать эти исключения дальше. Ведь неприменение правил «автоперевода» не исключает отнесение территорий к опреде-

ленной категории в соответствии с положениями Федерального закона от 21.12.2004 № 172-ФЗ «О переводе земель или земельных участков из одной категории в другую».

3. Законопроект № 1096223-8, внесенный 12.12.2025 [Паспорт законопроекта № 1096223-8 «О внесении изменений в Федеральный закон «Об особо охраняемых природных территориях» и отдельные законодательные акты Российской Федерации» // <https://sozd.duma.gov.ru/bill/1096223-8>].

Данным проектом закона предлагается ввести детальную многоступенчатую процедуру корректировки границ ООПТ, включая обязательное экологическое обследование и создание специальных комиссий. Допускается изменение границ, в том числе путем исключения территорий, полностью утративших природоохранное значение [9], или для нужд развития территории. Важное ограничение: не допускается изменение, ведущее к разделению ООПТ на изолированные фрагменты или такому уменьшению площади, которое делает невозможным достижение целей ее создания.

Тем временем, закладывая процедурные рамки для дальнейшей работы, данный проект закона также не содержит исчерпывающих положений, позволяющих разрешить все накопившиеся за десятилетия проблемы определения границ НП. Таким образом, по мнению автора, все представленные выше законодательные инициативы носят характер «заплаток» и не основаны на всестороннем анализе истинных причин образования существующих проблем учета границ НП. В частности, при их разработке не учтено следующее:

1) не исследован вопрос о том, что сведения о части сельскохозяйственных земель, изначально включенных в состав НП без изъятия из хозяйственной эксплуатации, впоследствии были некорректно отображены в ЕГРН не в реестре границ, как ЗОУИТ, а в реестре прав в качестве объектов прав постоянного (бессрочного) пользования НП (федеральная собственность). В связи с этим для обеспечения возможности их возврата в сельхозоборот потребуются длительные судебные процедуры, что повлечет необоснованные временные и финансовые затраты, в том числе на

проведение судебных экспертиз [10]. При этом следует подчеркнуть, что перспективы рассмотрения таких дел, вероятнее всего, не будут единообразными, учитывая неоднозначность позиций КС РФ в отношении различных НП (пример: Тункинский и Прибайкальский);

2) при справедливом предложении запрета разделения ООПТ на изолированные части при корректировке границ ООПТ игнорируется факт того, что в результате многочисленных судебных исков об оспаривании прав частных владельцев на земельные участки в границах НП сформировались анклавные участки федеральной собственности (особенно в населенных пунктах), не имеющие общих границ с основными массивами земель НП и не обладающие самостоятельной природоохранной ценностью. Эти анклавы де-факто уже разделяют территорию, делая управление ею неэффективным. Законопроекты не содержат механизма устранения проблемы возникшей «лоскутности»;

3) не исследована проблема образования массива земельных участков, права частной собственности на которые были прекращены посредством судебных решений в пользу федерального собственника, но сведения об этом так и не были внесены в ЕГРН. Единой открытой базы данных по таким участкам нет, что создает почву для злоупотреблений: участки изымаются у частных собственников, но не ставятся на кадастровый учет как федеральные земли, оставаясь в «подвешенном» состоянии. В связи с этим видится целесообразным на законодательном уровне предусмотреть возможность интеграции координатного описания «просуженных» в пользу федерального собственника земельных участков из системы ГАС-правосудие в Федеральную государственную географическую информационную систему «Единая цифровая платформа "Национальная система пространственных данных"»;

4) в предложенных законопроектах отсутствуют положения, позволяющие решить проблемы некорректного уточнения границ «собственных» земель НП, которые возникли вследствие судебной легализации необоснованного расширения границ НП через использование недопустимых, в том числе кар-

тографических, сведений. Примером такой проблемы служит ситуация с Прибайкальским НП, где в рамках судебных процессов в качестве доказательств местоположения «собственных» земель НП используются нормативные правовые акты, легализующие недопустимые картографические материалы [11], информация в которых не соответствует исходным документам о создании НП. В соответствии с этими материалами площадь земель НП «Прибайкальский» достигает 524 806,48 га, что значительно превышает его площадь согласно Постановлению Совмина РСФСР от 13.02.1986 № 71 (см. табл. 2).

Подобное «уточнение» по сути представляет собой не техническую корректировку, а неправомерное расширение границ НП за счет территорий населенных пунктов, земель запаса и даже акватории озера Байкал, которые в принципе никогда не упоминались в документе о создании Прибайкальского НП.

В условиях цифровой трансформации, когда геопространственные данные становятся ключевым инструментом управления, подобное использование недопустимых материалов блокирует возможность построения достоверной цифровой модели территории и девальвирует принцип публичной достоверности ЕГРН [12]. Напротив, использование корректных пространственных данных в совокупности с применением информационных технологий и своевременная актуализация сведений [13] будут способствовать эффективному управлению территориями, имеющими особое природоохранное значение [14].

Учитывая изложенное, для преодоления обозначенного выше системного кризиса необходимо не набор разрозненных поправок, а стратегический, комплексный подход, основанный на глубоком анализе ситуации и направленный на полное восстановление достоверности сведений ЕГРН о границах НП, в связи с чем предлагается следующий алгоритм действий.

В первую очередь требуется провести масштабную межведомственную работу по детальному анализу наиболее проблемных НП (например, Тункинский, Прибайкальский, Забайкальский, Сочинский, «Русский Север»). Анализ должен включать:

а) сверку всех исторических документов о создании НП, уточнении и изменении их границ;

б) инвентаризацию анклавных участков федеральной собственности, в том числе на основе их координатного описания, содержащегося в судебных решениях об оспаривании прав частных собственников;

в) оценку природоохранной ценности спорных территорий [15].

В результате должна быть установлена типология проблем и их количественная оценка, которая станет основой для законодательных решений, наполненных не процедурными оболочками, а содержащих обоснованные механизмы внесудебной корректировки границ НП.

Новые законодательные требования должны быть подчинены главной задаче – приведению кадастровых сведений в полное соответствие с документально подтвержденным и юридически корректным правовым режимом каждого земельного участка [16].

Заключение

Годами копившиеся проблемы определения границ НП преобразовались в масштабный социально-правовой и землеустроительный кризис. Эволюция позиций КС РФ от констатации проблемы к жесткому предписанию законодателю действовать свидетельствует о серьезности ситуации. Внесенные в 2025 г. законопроекты являются реакцией на этот запрос, однако их содержание недостаточно для системного разрешения накопившихся противоречий. В связи с этим необходим переход от политики «латания дыр» к стратегии комплексного переустройства системы земельно-кадастровых отношений на основе детального анализа проблем образования и уточнения границ НП. Закон должен установить прозрачные административные процедуры внесудебной корректировки границ ООПТ, обеспечить синхронизацию данных между ФГИС ЕЦП НСПД и иными государственными ресурсами, включая ГАС-Правосудие.

БИБЛИОГРАФИЧЕСКИЙ СПИСОК

1. Карпик А. П., Федоренко Ю. В., Пархоменко Д. В. О роли геоинформации в решении гражданско-правовых проблем Единого государственного реестра недвижимости (на материалах Иркутской области). Вестник СГУГиТ. 2017. Т. 22, № 2. С. 154–170. DOI 10.33764/2411-1759-2022-27-3-107-122.
2. Хлуденева Н. И. Дефекты правового регулирования охраны окружающей среды: монография. М. : ИЗиСП, ИНФРА-М, 2014. 172 с.
3. Васильева М. И. Особенная часть экологического права как объект кодификации. Экологическое право. 2010. № 6. С. 3–12.
4. Вербина О. Л. Особо охраняемые природные территории: соотношение частных и публичных интересов. Муниципальная служба: правовые вопросы. 2020. № 1. С. 15–18.
5. Сабирова Д. Р. Проблемы государственного кадастрового учета особо охраняемых природных территорий на примере национального парка «Нижняя Кама». Самарская Лука: проблемы региональной и глобальной экологии. 2016. Т. 25. № 4. С. 149–155.
6. Саенко Ю. В. Историко-правовой анализ процесса включения в границы Забайкальского национального парка земель населенных пунктов (на примере поселка Чивыркуй) : монография. Иркутск : ПринтЛайн, 2024. 176 с.
7. Басова М. В. Причины возникновения социальной напряженности в населенных пунктах, расположенных в границах национальных парков, и принимаемые меры по ее снижению. Международный журнал гуманитарных и естественных наук. 2020. №10-3. С. 6–10. DOI 10.24411/2500-1000-2020-11147.
8. Саенко Ю. В., Пархоменко Д. В., Саенко И. В., Пархоменко И. В. Судебная отмена генеральных планов в порядке абстрактного нормоконтроля: справедливость решений с учетом соразмерности последствий. Вестник СГУГиТ. 2025. Т. 30, № 4. С. 153–167. DOI 10.33764/2411-1759-2025-30-4-153-167

9. Карпик А. П., Середович В. А., Дубровский А. В., Ким Э. Л., Малыгина О. И. Анализ природных и техногенных особенностей геопространства чрезвычайной ситуации. Интерэкспо ГЕО-Сибирь-2012. VIII Междунар. науч. конгр. : Междунар. науч. конф. «Геодезия, геоинформатика, картография, маркшейдерия» : сб. материалов в 3 т. (Новосибирск, 10–20 апреля 2012 г.). Новосибирск : СГГА, 2012. Т. 3. С. 171–177.

10. Дробиз М. В., Пархоменко Д. В., Саенко Ю. В. Анализ точности измерений в судебной геодезической экспертизе. Геодезия и картография. 2024. № 8. С. 42–50. DOI 10.22389/0016-7126-2024-1010-8-42-50.

11. Генеральная схема Прибайкальского Государственного Природного Национального Парка. Иркутская область. Перспективное развитие. Раздел. Сельское хозяйство. Инв. № В-1989 от 27.04.1989. ДСП. Госагропром РСФСР. Росземпроект институт ВостСибГипрозем Иркутский филиал, размещенная на официальном сайте ФГБУ «Заповедное Прибайкалье» [Электронный ресурс] URL: <https://baikal-1.ru/4sitedoc/order-zaprib/200114-pnp-general-map.jpg>.

12. Янкелевич С. С. Современная концепция и методология картографирования. Вестник СГУГиТ. 2024. Т. 29, № 3. С. 118–125. DOI 10.33764/2411-1759-2024-29-3-118-125.

13. Никитина Ю. Г. Картографирование источников антропогенного воздействия в Прибайкальском национальном парке с использованием ГИС и ДЗЗ из космоса. Вестник ИрГТУ. 2015. № 4 (99). С. 76–82. DOI 10.33764/2411-1759-2022-27-3-123-133.

14. Лебзак Е. В., Янкелевич С. С. Геопространственные знания в пространственном развитии территории на примере лесохозяйственной отрасли. Вестник СГУГиТ. 2022. Т. 27, № 3. С. 107–122.

15. Качушкин С. В. Проблема соотношения правовых режимов территорий национальных парков и расположенных на них населенных пунктов в Российской Федерации. Экологическое право. 2020. № 5. С. 36–39. DOI 10.18572/1812-3775-2020-5-36-39.

16. Левченко О. С. К вопросу о конкуренции оснований возникновения права собственности субъектов Российской Федерации на землю в аспекте обеспечения их территориальной целостности и защиты особо охраняемых природных территорий. Вестник арбитражной практики. 2021. № 2. С. 46–53.

REFERENCES

1. Karpik, A. P., Fedorenko, Yu. V., & Parkhomenko, D. V. (2017). On the geoinformation role in the civil-legal problems of estate state register data public reliability (on the example of Irkutsk region). *Vestnik SGUGiT [Vestnik SSUGT]*, 22(2), P. 114–123 [in Russian].

2. Khludeneva N. I. (2014) *Defekty pravovogo regulirovaniya okhrany okruzhayushchey sredy: monografiya [Defects in legal regulation of environmental protection: monograph]* Moscow: IZiSP, INFRA-M. 172 p. [in Russian].

3. Vasilyeva M. I. (2010) Special part of environmental law as an object of codification, *Ekologicheskoye parvo [Environmental law]*. 6. P. 3–12 [in Russian].

4. Verbina O. L. (2020) Specially protected natural reservations: correlation between private and public interests *Munitsipal'naya sluzhba: pravovyye voprosy. [Municipal service: legal issues]*. 1. 15–18. [in Russian].

5. Sabirova D. R. (2016) Problems of state cadastral registration of specially protected natural areas on the example of the Nizhnyaya Kama National Park *Samarskaya Luka: problemi regional'noy global'noy ekologii [Samara Luka: problems of regional and global ecology]*. 25. 4. P. 149–155 [in Russian].

6. Saenko Yu. V. (2024) *Istoriko-pravovoy analiz protsessa vklyucheniya v granitsy Zabaykal'skogo natsional'nogo parka zemel' naseleennykh punktov (na primere poselka Chivyrkuy): monografiya [Historical and legal analysis of the process of inclusion of lands of settlements in the boundaries of the Transbaikal National Park (using the village of Chivyrkuy as an example): monograph]* Irkutsk: Print Line, 2024. 176 p. [in Russian].

7. Basova M. V. (2020) Causes of social tension in locations located in the borders of national parks and measures taken to reduce it. *Mezhdunarodnyy zhurnal gumanitarnykh i yestestvennykh nauk [International Journal of Humanities and Natural Sciences]*. 10-3. P. 6–10. DOI 10.24411/2500-1000-2020-11147.

8. Saenko Yu. V., Parkhomenko D. V., Saenko I. V., Parkhomenko I. V. (2025) Challenging Master Plans via Judicial Review: Balancing Fairness with Proportionate Outcomes *Vestnik SGUGiT [Vestnik SSUGT]* Vol. 30. No. 4. P. 153–167. DOI 10.33764/2411-1759-2025-30-4-153-167 [in Russian].

9. Karpik, A. P., Seredovich, V. A., Dubrovsky, A. V., Kim, E. L., & Malygina, O. I. (2012) Emergency geospace. *Interexpo Geo-Sibir' [Interexpo Geo-Siberia]* Vol. 3 P. 171–177. Novosibirsk: SSUGT Publ. [in Russian].

10. Drobiz M. V., Saenko Yu. V., Parkhomenko D. V. (2022) Discussing the measurements accuracy in judicial geodetic examination. *Geodeziya i kartografiya [Geodesy and cartography]*. 8. P. 42–50. DOI 10.22389/0016-7126-2024-1010-8-42-50. [in Russian].

11. General Plan of the Pribaikalsky State Nature National Park. Irkutsk Region. Prospective Development. Section. Agriculture. Inv. No. B-1989 of April 27, 1989 / DSP /, State Agro-Industrial Committee of the RSFSR. Roszemproekt Institute VostSibGiproZem Irkutsk Branch, posted on the official website of the Federal State Budgetary Institution «Zapovednoye Pribaikalye» Retrieved from <https://baikal-1.ru/4sitedoc/order-zaprib/200114-pnp-general-map.jpg> [in Russian].

12. Yankelevich S. S. (2024) Modern concept and methodology of mapping *Vestnik SGUGiT [Vestnik SSUGT]* Vol. 29. No. 3. P. 118–125. DOI 10.33764/2411-1759-2024-29-3-118-125 [in Russian].

13. Nikitina Yu. G. (2015) GIS and remote sensing-based mapping of man impact sources in Pribaikalsky national park. *Vestnik IrGTU [Bulletin of IrSTU]*. 4 (99). P. 76–82 [in Russian].

14. Lebzak E. V., Yankelevich S. S. (2022) Geospatial knowledge in the spatial development of territories on the example of the forestry. *Vestnik SGUGiT [Vestnik SSUGT]* Vol. 27. No. 3. P. 107–122. DOI 10.33764/2411-1759-2022-27-3-107-122 [in Russian].

15. Kachushkin, S. V. (2020) The issue of the correlation between legal regimes of territories of national parks and settlements located therein in the Russian Federation *Ekologicheskoye parvo [Environmental law]*. P. 36–39. DOI 10.18572/1812-3775-2020-5-36-39. [in Russian].

16. Levchenko O. S. (2021) Regarding the issue of correct choice of proper roots of title to land owned by the constituent entities of the Russian Federation in terms of providing their territorial integrity and protection of nature conservation areas. *Vestnik arbitrazhnoy praktiki [Bulletin of arbitration practice]*. 2. 46–53 [in Russian].

Об авторе

Юлия Владимировна Саенко – доцент кафедры юриспруденции, частнопрактикующий юрист.

Author details

Yulia V. Saenko –Associate Professor, Department of Jurisprudence, private practice lawyer.

Получено / Received 18.12.2025

Поступила после рецензирования / Revised 03.02.2026

Принята к публикации / Accepted 12.02.2026