

УДК 528(091)

DOI 10.33764/2411-1759-2024-29-2-182-192

Развитие кафедры геодезии и кадастровой деятельности Тюменского индустриального университета и ее взаимодействие со СГУГиТ

В. А. Бударова¹✉, Н. Г. Мартынова¹, А. М. Олейник¹, Е. Д. Подрядчикова¹, А. В. Кряхтунов¹

¹ Тюменский индустриальный университет, г. Тюмень, Российская Федерация
e-mail: budarovava@tyuiu.ru

Аннотация. Кафедра геодезии и кадастровой деятельности Тюменского индустриального университета (ТИУ) основана 1 сентября 2018 г. путем объединения трех кафедр: землеустройства и кадастра, геодезии и фотограмметрии, кадастра и ГИС. Поддержка земельного комитета г. Тюмени, взаимодействие с другими вузами, особенно со СГУГиТ (г. Новосибирск), способствовали успешному становлению кафедры, привлечению квалифицированных специалистов, обмену научно-образовательным опытом. Кафедра успешно реализует свои программы для обучающихся ТИУ по таким специальностям, как «Горное дело», «Строительство и архитектура», «Техносферная безопасность». Одна из таких программ была отмечена как лучшая образовательная программа инновационной России. Кафедра постоянно наращивает свой потенциал, продолжает развивать свое сотрудничество с профильными кафедрами других вузов, в числе которых один из наиболее надежных партнеров – новосибирский СГУГиТ.

Ключевые слова: геодезия, кадастровая деятельность, выпускники, Тюмень

Введение

2 января 2000 г. принят федеральный закон «О государственном земельном кадастре», образована Федеральная служба земельного кадастра России. Для повышения эффективности государственного и муниципального управления земельными ресурсами и другими объектами недвижимости в условиях действующего института частной собственности потребовалось большое количество специалистов для реального сектора экономики – землестроителей, кадастровых инженеров, геодезистов, специалистов рынка оценки недвижимости и т. п. В этот период во многих вузах страны начали активно открываться специальности данного профиля. Не стали исключением и вузы Тюмени. В период с 2000 по 2003 г. в четырех вузах Тюмени (Тюменском государственном университете,

Тюменском государственном нефтегазовом университете, Тюменской государственной строительной академии и Тюменской государственной сельскохозяйственной академии) была открыта подготовка специалистов по направлению «Землеустройство и кадастры».

Многие сотрудники кафедр получили базовое образование, защитили кандидатские диссертации в НИИГАиК – СГГА – СГУГиТ и продолжают исследования под знаменем сибирской научной школы, представленной учеными СГУГиТ, и ряда других научных и образовательных учреждений.

Александр Викторович Кряхтунов в 1996 г. окончил Сибирскую государственную геодезическую академию (СГГА) по специальности «Городской кадастр». Трудовой стаж в сфере земельных ресурсов – более 47 лет. С 2001 по 2011 г. работает директором департамента зе-

мельных ресурсов администрации города, руководителем комитета земельных отношений администрации Тюменской области, председателем земельного комитета администрации г. Тюмени.

Анатолий Михайлович Олейник в 1992 г. с отличием окончил НИИГАиК по специальности «Прикладная геодезия» со специализацией «Геодезическое обеспечение строительства», в 2000 г. защитил кандидатскую диссертацию по теме «Разработка способов и средств геодезического контроля для целей монтажа и эксплуатации оборудования промышленных предприятий: на примере АЭС» (научный руководитель – профессор Г. А. Уставич).

Анатолий Михайлович Попов в 2000 г. защитил кандидатскую диссертацию по теме «Совершенствование методов управления земельными ресурсами городов: на примере г. Тюмени» (научный руководитель – профессор В. Б. Жарников).

Владимир Михайлович Ильюшонок в 2000 г. защитил кандидатскую диссертацию по теме «Разработка и исследование методов формирования, использования и обновления информационной базы земельного кадастра» (научный руководитель – профессор И. В. Лесных).

Валентина Алексеевна Бударова в 1981 г. окончила НИИГАиК по специальности «Астрономогеодезия». Производственный стаж работы: 1981–2005 гг. – подразделения ОАО «Хантымансийскгеофизика» – ЗАО «ГЕОТЕК»-холдинг в должности от геодезиста до начальника камеральной группы Туринской геофизической экспедиции в г. Тюмень; параллельно с 2002 г. по совместительству вела преподавательскую деятельность на кафедре геодезии и фотограмметрии ТюмГАСУ. В 2005 г. перешла на административную работу в представительство ТюмГАСУ в г. Урае на должность директора, продолжая при этом вести преподавательскую деятельность как в представительстве, так и на кафедре по совместительству. С 2009 г. – штатный преподаватель кафедры, в 2010 г. защитила кандидатскую диссертацию по теме «Технология автоматизированной обработки результатов геодезического обеспечения 3D-сейсморазведки в Западной Сибири» (научный руководитель – профессор А. И. Каленицкий).

Вера Николаевна Щукина в 2011 г. защитила кандидатскую диссертацию по теме «Разработка методики информационного обеспечения охраны и рекультивации земель традиционного природопользования» (научный руководитель – профессор В. Б. Жарников).

Екатерина Дмитриевна Подрядчикова в 2013 г. окончила с отличием СГГА по специальности «Городской кадастр», в 2015 г. защитила кандидатскую диссертацию по теме «Разработка методики земельно-оценочных работ на основе геоинформационного анализа социально-территориальных взаимосвязей элементов городской инфраструктуры» (научный руководитель – доцент А. В. Дубровский).

Ирина Николаевна Кустышева в 2016 г. защитила кандидатскую диссертацию по теме «Разработка методики охраны земель под объектами нефтегазового комплекса с учетом региональных особенностей Крайнего Севера» (научный руководитель – доцент А. В. Дубровский).

Наталья Григорьевна Мартынова в 2017 г. защитила кандидатскую диссертацию по теме «Разработка модели электронного документооборота при выполнении кадастровых работ» (научный руководитель – доцент В. А. Бударова). Н. Г. Мартынова с 2012 г. работает кадастровым инженером и является членом в АСРО «Кадастровые инженеры». На данный момент работает по совместительству кадастровым инженером в ООО «УралГЭСМ» и успешно осуществляет преподавательскую и научную работу в области землеустройства и кадастра в Тюменском индустриальном университете.

Информация о кафедре геодезии и фотограмметрии

Кафедра инженерной геодезии (в последующем геодезии и фотограмметрии) существовала со дня основания Тюменского инженерно-строительного института в 1971 г. и входила в состав Строительного института. Первым заведующим кафедрой инженерной геодезии был назначен к. т. н., доцент Константин Петрович Путятин. Определенную

долю в становление кафедры внесли: кандидаты технических наук Анатолий Александрович Мурашов, Матвей Андреевич Тяботов, Нина Семеновна Рогова, Николай Иванович Рогов и Владимир Ильич Чиков [1].

Преподаватели кафедры не только выполняли основную учебную нагрузку, но и принимали участие в организации выездных студенческих строительных отрядов, выполняя геодезические работы на строящихся объектах. В полевых условиях студенты приобретали навыки выполнения геодезических работ и учились жизни у своих учителей.

На кафедре с высокой отдачей работал Виталий Леонидович Телицын – доктор биологических наук, профессор, главный научный сотрудник и член Ученого совета института криосферы Земли СО РАН. Сфера научных интересов: геоэкология, геодинамика, болотоведение, почвоведение и геохимия, гидрохимия, мелиорация и рекультивация земель, тематическое картографирование. Автор более 150 научных и учебно-методических ра-

бот. С 2009 г. способствовал открытию аспирантуры направления «Науки о Земле», профиля 25.00.26 Землеустройство, кадастр и мониторинг земель и являлся руководителем первого набора аспирантов.

Василий Васильевич Новохатин – доктор технических наук, профессор, заведующий кафедрой картографии и геоинформационных систем ТГУ. Сфера научных интересов: гидротехника, картография, геодезия, мелиорация и рекультивация земель, строительство. Оказал существенную помощь при открытии аспирантуры направления «Науки о Земле», профиля 25.00.26 Землеустройство, кадастр и мониторинг земель.

Старшие преподаватели: Татьяна Дмитриевна Архипова, Александр Михайлович Тестешев, Виталий Иванович Дружинин, Вера Николаевна Щукина. Резервы укрепления кафедры, ее аспиранты: Юрий Викторович Касаткин, Юлия Евгеньевна Голякова и Анастасия Валерьевна Черных. Состав кафедры показан на рис. 1.



Рис. 1. Кафедра геодезии и фотограмметрии

Информация о кафедре кадастра и ГИС

На основании решения Ученого совета Тюменского государственного нефтегазового университета от 15 октября 1999 г. при Ин-

ституте геологии и геоинформатики была создана выпускающая кафедра кадастра и геоинформационных систем (КиГИС), за которой была закреплена специальность 311000 – «Земельный кадастр». Возглавил кафедру

Юрий Константинович Смоленцев, доктор геолого-минералогических наук, профессор, член-корреспондент Российской академии

наук (РАН), почетный работник высшего профессионального образования России (рис. 2) [2, 3].



Рис. 2. Заведующие кафедрой КиГИС (слева направо): д. г-м. н., профессор Ю. К. Смоленцев (2000–2002 гг.); к. т. н., профессор А. М. Попов (2002–2013 гг.); к. т. н., доцент А. М. Олейник (2013–2018 гг.)

3 июля 2000 г. по Министерством образования РФ был издан приказ № 1995 «О лицензировании Тюменского государственного нефтегазового университета по специальности 311000 – "Земельный кадастр"» и была выдана лицензия, подписанная министром образования РФ В. М. Филипповым.

С июля 2002 г. кафедру возглавил Анатолий Михайлович Попов, к. т. н., заслуженный геодезист РФ (см. рис. 2).

В 2006 г. в связи с востребованностью направления (согласно статистическим данным о поступлении, конкурс составлял 12–14 человек на одно место), руководство выступило с инициативной о введении специализаций «Кадастр природных ресурсов» и «Управление недвижимостью».

В 2011 г. на кафедре КиГИС открывается магистратура по направлению 120700.68 – «Землеустройство и кадастры», а в 2012 г. – новая специальность 120401.65 – «Прикладная геодезия» со специализацией «Инженерно-геодезические изыскания».

В 2012–2014 гг. для оценки подготовки и рекомендаций по дальнейшему повышению уровня выпускников кафедры был приглашен

в качестве председателя ГИА первый проректор СГГА Валерий Борисович Жарников.

В 2013 г. кафедру КиГИС возглавил избранный по конкурсу к. т. н., доцент А. М. Олейник (см. рис. 2). Кафедра взяла курс на комплексное развитие высокотехнологичного направления кадастра и ГИС [2]. В 2014 г. приобретается геодезическое оборудование и специализированное программное обеспечение Leica стоимостью более 6 млн рублей. Заключен договор с ООО EsriMap на 25 рабочих мест с задействованием ПО MapInfo-12.0. Учебный процесс перестроен под использование современного геодезического оборудования (спутниковых навигационных приемников, электронных тахеометров и теодолитов, цифровых и лазерных нивелиров, лазерных приборов вертикального проектирования, приборов поиска подземных коммуникаций и т. п.) и специализированных программных комплексов.

На начальном этапе развития кафедры до 2006 г. формировался ее профессорско-преподавательский состав, имеющий как педагогический, так и производственный опыт работы: д. г-м. н., профессор Ю. К. Смоленцев, старший преподаватель Л. Д. Кравченко, преподаватель

И. А. Курашко (Мальшкіна) (2002 г.), преподаватель О. В. Колесник (2002 г.), доцент, к. т. н. А. М. Олейник (2003 г.), профессор, к. э. н. С. А. Пахомчик (2005 г.), доцент, к. э. н. А. М. Ермакова (2006 г.), доцент, к. с-х. н. М. А. Подковырова (2006 г.). Производственники: преподаватель Г. Д. Лабунец (2002 г.), преподаватель В. Н. Запелов (2004 г.), преподаватель О. А. Лакисова (2005 г.), доцент, к. ю. н. В. И. Вершинин и к. т. н., доцент В. М. Ильющонок. Совместители: к. т. н. В. А. Бударова (2011–2018 гг.), к. э. н. Е. Г. Черных (2013, 2014 гг.), к. э. н. О. В. Богданова (2013, 2014 гг.).

С 2016 г. штат кафедры усилен доцентом Е. Д. Подрядчиковой и к. г. н., доцентом Л. Н. Гилевой и совместителями: д. с-х. н., профессором Л. Н. Скипиным, д. т. н., профессором В. В. Новохатиным, к. с-х. н., доцентом Д. И. Кучеровым, к. с-х. н., доцентом Е. П. Евтушковой, к. с-х. н., доцентом Т. В. Симаковой, старшим преподавателем А. А. Матвеевой.

С 2017 по 2019 гг. кафедра самостоятельно организовывала международные научно-практические конференции «Актуальные про-

блемы геодезии, кадастра, рационального земле- и природопользования», по результатам работы ежегодно были опубликованы сборники в двух томах.

На кафедре действовал научный студенческий кружок «Инженерно-геодезические работы при строительстве и эксплуатации сложных и уникальных сооружений» (руководитель – к. т. н. А. М. Олейник) и проектно-творческая мастерская «Землеустройство и рациональное природопользование» (руководитель – к. с-х. н. М. А. Подковырова).

В 2014–2017 гг. специальность 21.05.01 – «Прикладная геодезия» ТюмГНГУ Гильдией экспертов профессионального образования отмечалась как «Лучшая образовательная программа инновационной России» (рис. 3). В 2010 г. образовательная программа подготовки дипломированных специалистов по специальности 120302 – «Земельный кадастр» ТюмГНГУ аккредитована Ассоциацией инженерного образования сроком на 5 лет (рис. 4).

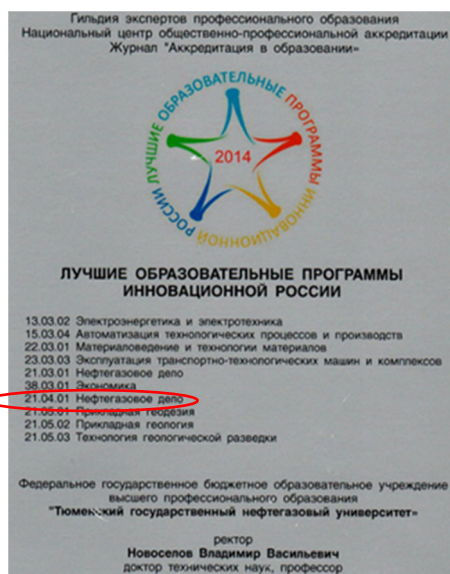


Рис. 3. Сертификат лучших образовательных программ



Рис. 4. Сертификат Ассоциации инженерного образования России

Информация о кафедре землеустройства и кадастра

Кафедра землеустройства и кадастра являлась структурным подразделением Тюменского государственного архитектурно-строи-

тельного университета в составе Инженерно-экономического института [1].

Первый набор на специальность «Городской кадастр» на очное и заочное отделения прошел в 1999 г. при кафедре геодезии автомобильного факультета, деканом которого

была Нина Семеновна Рогова. В 2003 г. в состав факультета вошла кафедра землеустройства и кадастра. В первый год создания прошел набор на специальность «Городской кадастр» на очное и заочное отделения. Еще через 2 года открылись новые специальности «Земельный кадастр» и «Землеустройство», а состав кафедры пополнился ее первыми выпускниками.

На протяжении 20 лет кафедрой заведовал Александр Викторович Кряхтунов; в настоящее время с 2024 г. обязанности заведующего кафедрой исполняет д. э. н., доцент Ольга Викторовна Богданова.

Сотрудники кафедры осуществляют научно-исследовательскую деятельность. При кафедре землеустройства и кадастра в 2009 г. открыта аспирантура по научной специальности 05.06.01 Наука о земле (Землеустройство, кадастр и мониторинг земель), а также сформирована лаборатория, оснащенная специализированной программой MapInfo Professional.

С 2018 г. на кафедре внедрена основная образовательная программа магистратуры по направлению подготовки «Землеустройство и кадастры», профиль «Организация и развитие

урбанизированных территорий», предполагающая научно-исследовательскую и организационно-управленческую деятельность выпускников. Совместно с кафедрами направления «Строительство» в 2018 г. открылась междисциплинарная магистерская программа «Формирование пространственных систем в градопланировочной и землеустроительной деятельности», шифр 08.04.01 «Строительство».

На кафедре землеустройства и кадастра с 2003 по 2014 г. трудились 14 преподавателей, из них 1 кандидат технических наук (В. А. Бударова), 2 кандидата сельскохозяйственных наук (Н. В. Черезова, Л. А. Ознобихина), 5 кандидатов экономических наук (А. В. Кряхтунов, А. М. Ермакова, Ю. В. Зубарева, О. В. Пельмская, Е. Г. Черных), а также активно привлекаются практики в области земельного права и кадастра недвижимости (А. А. Широкова, И. В. Гузева, Г. П. Любчик, Н. А. Сергейчик).

На рис. 5 представлена комиссия ГЭК кафедры землеустройства и кадастра и выпускники заочной формы обучения после защиты ВКР.



Рис. 5. 1-й ряд – комиссия ГЭК кафедры землеустройства и кадастра; 2-й ряд – выпускники заочной формы обучения после защиты ВКР

Настоящее время

С 1 сентября 2018 г. функционирует объединенная кафедра геодезии и кадастровой деятельности путем слияния трех кафедр: землеустройства и кадастра, геодезии и фотограмметрии, кадастра и ГИС. Имея большой научный задел в разных направлениях геодезии и кадастровой деятельности, кафедра успешно готовит бакалавров, магистрантов, специалистов и аспирантов в направлении наук о Земле [1].

На кафедре геодезии и кадастровой деятельности (рис. 6) трудится 21 преподаватель, из

них 6 кандидатов технических наук (В. А. Бударова, И. Н. Кустышева, Н. Г. Мартынова, Ю. А. Новиков, Е. Д. Подрядчикова, В. Н. Щукина), 3 кандидата сельскохозяйственных наук (Д. И. Кучеров, М. А. Подковырова, Л. А. Ознобихина), 3 кандидата экономических наук (А. В. Кряхтунов, А. М. Ермакова, Е. Г. Черных), 1 кандидат юридических наук (В. И. Вершинин), а также активно привлекаются практики в области геодезии, земельного права и кадастровой деятельности (Ю. В. Голякова, Н. Г. Мартынова, Ю. А. Новиков, Д. И. Кучеров, В. Н. Щукина).



Авилова Татьяна Владимировна, д. э. н., профессор



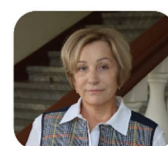
Айнуллина Карина Паилевна, ассистент



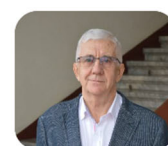
Бабкина Любовь Александровна, учебный мастер



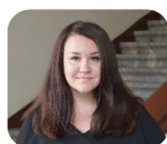
Богданова Ольга Викторовна, и. о. заведующей кафедрой, д. э. н., доцент



Бударова Валентина Алексеевна, к. т. н., доцент



Вершинин Виктор Иванович, к. ю. н., доцент



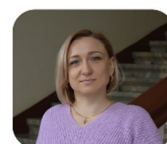
Голякова Юлия Евгеньевна, старший преподаватель



Ермакова Анна Михайловна, к. э. н., доцент



Запалов Владимир Николаевич, старший преподаватель



Кравченко Татьяна Владимировна, заведующая лабораторией



Кряхтунов Александр Викторович, к. э. н., доцент



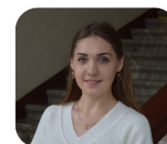
Кустышева Ирина Николаевна, к. т. н., доцент



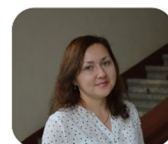
Кучеров Дмитрий Иванович, к. с.-х. н., доцент



Мартынова Наталья Григорьевна, к. т. н., доцент



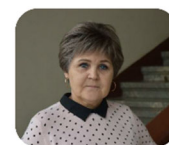
Меркурьева Кристина Рудольфовна, ассистент



Молоткова Анжелика Вадимовна, специалист



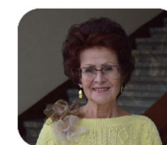
Новиков Юрий Александрович, к. т. н., доцент



Ознобихина Людмила Александровна, к. с.-х. н., доцент



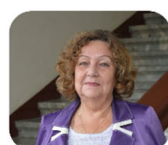
Окмянская Валентина Михайловна, старший преподаватель



Подковырова Марина Анатольевна, к. с.-х. н., доцент



Подрядчикова Екатерина Дмитриевна, к. т. н., доцент



Сидорова Альбина Васильевна, заведующая лабораторией



Сипачева Светлана Викторовна, заведующая лабораторией



Черных Елена Германовна, к. э. н., доцент



Олейник Анатолий Михайлович, к. т. н., доцент



Щукина Вера Николаевна, к. т. н., доцент

Рис. 6. Коллектив кафедры геодезии и кадастровой деятельности на 2024 г.

Кафедра геодезии и кадастровой деятельности ТИУ – единственная, реализующая специальность и профиль «Городской кадастр», в том числе заочного обучения, в Тюменской области. Данное направление имеет большую популярность, что подтверждает география выпускников,

поступающих из Свердловской, Курганской областей, а также ЯНАО и ХМАО – Югры [4].

Сферы научных интересов сотрудников кафедры выражены в темах научно-исследовательских и опытно-конструкторских работ (НИОКР) и представлены в таблице.

Темы НИОКР кафедры ГИКД

Сотрудник	Название работы
О. В. Богданова	Совершенствование управления особо охраняемыми природными территориями в современных условиях, № 122100300039-3, 2022–2025 гг.
В. А. Бударова	Технологические решения обеспечения пространственными данными системы создания, развития и управления территориями, № АААА-А18-118100490039-4, 2018–2022 гг.
	Пространственные данные как цифровая платформа для формирования 3D -моделей территорий, № 122121500011-2, 2022–2026 гг.
А. М. Ермакова	Методы создания сбалансированного развития территории в региональном аспекте (на примере Тюменской области), № 122120100004-1, 2022–2025 гг.
А. В. Кряхтунов	Оценка устойчивого развития урбанизированных территорий, № 123060500081-6, 2023–2026 гг.
	Формирование пространственных систем в градопланировании и землеустройстве больших городов, № 122101900048-6, 2022–2025 гг.
И. Н. Кустышева	Разработка системы управления территориями опережающего развития (на примере Курганской области, № 122120100005-8, 2022–2025 гг.
Ю. А. Новиков	Разработка методологических и теоретических основ для совершенствования системы геодезических наблюдений за зданиями и сооружениями в сложных грунтовых условиях, № 123110600002-2, 2023–2027 гг.
Е. Д. Подрядчикова	Исследование туристско-рекреационного потенциала Тюменской области, № 123110300005-6, 2023–2027 гг.
Е. Г. Черных	Научные основы создания региональной системы мониторинга и управления развитием урбанизированных территорий (на примере сложно-устроенного субъекта РФ – Тюменской области), № 122100300038-6, 2022–2025 гг.

Квалификация и базовое образование преподавателей соответствует преподаваемым ими дисциплинам, высока также публикационная активность преподавателей, двое из которых работают над диссертацией на соискание ученого звания – доктора экономических наук, доктора технических наук. В вузе созданы условия для реализации трех ступеней высшего образования: 21.03.02 Землеустройство и кадастры, профили «Городской кадастр», «Кадастр недвижимости», 21.04.02 Землеустройство и кадастры, профили «Организация и развитие урбанизированных территорий» (в том числе в дистанционном формате), «Кадастро-

вое обеспечение функционирования земельно-имущественного комплекса»; 05.06.01 Науки о земле (направление подготовки аспирантуры «Землеустройство, кадастр и мониторинг земель», приказ № 1288 07.10.2016) [1].

Результаты таких НИР используются ППС в читаемых ими курсах. Например, результаты исследований И. Н. Кустышевой, опубликованные в 2015 г., по утилизации отходов бурения в ликвидируемую скважину, используются в курсе «Мониторинг земель», что минимизирует вовлечение земельных ресурсов под объекты нефтегазовой отрасли. Часть исследований вошла в учебные пособия, напи-

санные преподавателями программы и вошедшие в ряд курсов в качестве основного учебного пособия («Территориальное планирование» Е. Г. Черных, О. В. Пелымская, А. В. Кряхтунов; «Правовое обеспечение кадастра» Г. П. Любчик; «Современные технологии в землеустроительной, геодезической и кадастровой деятельности» Ю. Е. Голякова, В. Н. Щукина, Е. Д. Подрядчикова, Н. Г. Мартынова, В. А. Бударова), поэтому потенциально доля использования результатов НИОКР в образовательном процессе очень высока. Результатом данной научной деятельности в рамках запатентованных научных достижений в 2017 г. явилась защита кандидатской диссертации на соискание ученой степени кандидата технических наук И. Н. Кустышевой, Н. Г. Мартыновой; в 2022 г. О. В. Богданова защитила докторскую диссертацию по направлению 5.2.3 Региональная и отраслевая экономика (экономика природопользования и землеустройства) [5].

Стоит отметить основные достижения и проекты кафедры:

– Н. Г. Мартынова в 2022 г. заняла 3-е место в номинации «Лучший кадастровый инженер России» на Всероссийском конкурсе профессионального мастерства «Кадастровый Олимп – 2021/2022», организованном ассоциацией «Национальное объединение саморегулируемых организаций кадастровых инженеров». Приказом Федеральной службы государственной регистрации, кадастра и картографии (Росреестр) от 1 июня 2022 г. №18-н «О награждении» объявлена благодарность за большой личный вклад в решение задач в сфере кадастровой деятельности;

– В. А. Бударова работает в направлении обеспечения пространственными данными технологических решений цифровой трансформации градостроительной и кадастровой деятельности. В 2022 г. Распоряжением Администрации г. Тюмени от 5 июля 2022 г. № 436 «О поощрении Благодарностью Администрации города Тюмени» объявлена благодарность за достижение положительных результатов в труде;

– коллектив кафедры (Е. Г. Черных, В. Н. Щукина, К. Р. Меркурьева) под руководством д. т. н. Александра Павловича Сизова (МИИГАйК) успешно реализует грант по научному проекту РНФ № 23-27-00051 «Тео-

ретическое и методическое обеспечение анализа данных дистанционного зондирования Земли в целях исчисления величины средоформирующего потенциала территории муниципального образования»;

– ежегодно проводятся: с 2017 г. – Международная научно-практическая конференция «Современные проблемы земельно-имущественных отношений, урбанизации территории и формирования комфортной городской среды» и с 2018 г. – Национальная с международным участием научно-практическая конференция «Водные ресурсы – основа глобальных и региональных проектов обустройства России, Сибири и Арктики в XXI веке»;

– ежегодно обучающиеся и сотрудники кафедры ГиКД принимают активное участие в мероприятиях различного формата: крупнейшего в России форума в области геопространственной деятельности и международной выставки и научного конгресса «Интерэкспо ГЕО-Сибирь» (ежегодное проведение с 2009 г).

Кафедра активно сотрудничает с руководителями и специалистами Управления Росреестра (Роскадастра) по Тюменской области, департаментов имущественных отношений администрации Тюменской области и г. Тюмени, департамента земельных отношений и градостроительства г. Тюмени, администрации муниципальных районов, проектных и научно-исследовательских институтов, строительных, геодезических, кадастровых организаций, которые участвуют в разработке и актуализации новых основных профессиональных образовательных программ, выступают в роли рецензентов и являются членами государственной экзаменационной комиссии. Дополнительно заключены долгосрочные договоры на прохождение производственной и преддипломной практики обучающимися.

Кафедра геодезии и кадастровой деятельности безусловно имеет огромный потенциал в становлении своего собственного научного направления в области наук о Земле. Многие преподаватели и сотрудники кафедр успешно защитили кандидатские диссертации в ведущих учебных заведениях страны в области геодезии и кадастра, а сами работники кафедры обладают значительным научным и практическим опытом в области геодезии и кадастровой деятельности.

Благодарности

Коллектив кафедры геодезии и кадастровой деятельности ТИУ выражает благодарность своим учителям и коллегам из СГУГиТ за поддержку и помощь в своей работе и проведении

исследований: А. П. Карпику, Д. В. Лисицкому, А. В. Дубровскому, Е. И. Аврунёву, В. Б. Жарникову, О. И. Малыгиной, В. Н. Москвину. Надеемся на дальнейшее плодотворное сотрудничество и совместные достижения с научной школой СГУГиТ.

БИБЛИОГРАФИЧЕСКИЙ СПИСОК

1. Тюменский государственный архитектурно-строительный университет 35 лет : книга-альбом. – Омск : ТюмГАСУ, 2006. – 60 с.
2. Летопись Тюменского государственного нефтегазового университета : справочно-информационный выпуск / М-во общ. и проф. образования Российской Федерации, ТюмГНГУ. – Тюмень : Тюменский гос. нефтегазовый ун-т, 2009. – 599 с.
3. Подковырова М. А., Олейник А. М. Сетевое образование в магистерской подготовке по направлению «Землеустройство и кадастры» // Современные наукоемкие технологии. – 2016. – № 3-2. – С. 400–405.
4. Кряхтунов А. В., Пелымская О. В., Черных Е. Г. Роль и значение высшего землеустроительного образования в развитии строительного комплекса региона // Проблемы инженерного и социально-экономического образования в техническом вузе в условиях модернизации высшего образования : материалы региональной науч.-метод. конф. – Тюмень : ТюмГАСУ, 2015. – С. 117–121.
5. Богданова О. В., Бударова В. А., Кряхтунов А. В. и др. Новое в землеустройстве, кадастрах и кадастровой деятельности. – Тюмень : ТИУ, 2021. – 221 с.

Об авторах

Валентина Алексеевна Бударова – кандидат технических наук, доцент кафедры геодезии и кадастровой деятельности.

Наталья Григорьевна Мартынова – кандидат технических наук, доцент, начальник отдела по методике и практике воспитательной работы, доцент кафедры геодезии и кадастровой деятельности (внутренний совместитель).

Анатолий Михайлович Олейник – кандидат технических наук, доцент кафедры геодезии и кадастровой деятельности.

Екатерина Дмитриевна Подрядчикова – кандидат технических наук, доцент кафедры геодезии и кадастровой деятельности.

Александр Викторович Кряхтунов – кандидат экономических наук, доцент кафедры геодезии и кадастровой деятельности.

Получено 12.03.2024

© В. А. Бударова, Н. Г. Мартынова, А. М. Олейник,
Е. Д. Подрядчикова, А. В. Кряхтунов, 2024

Development of the Department of Geodesy and Cadastral Activities of the Tyumen Industrial University and its interaction with SSUGT

V. A. Budarova¹✉, N. G. Martynova¹, A. M. Oleinik¹, E. D. Podryadchikova¹, A. V. Kryakhtunov¹

¹ Industrial University of Tyumen, Tyumen, Russian Federation
e-mail: budarovava@tyuiu.ru

Abstract. The Department of "Geodesy and Cadastral Activities" of Tyumen Industrial University (TIU) was founded on September 1, 2018 by combining three departments: land management

and cadastre, geodesy and photogrammetry, cadastre and GIS. The support of the Tyumen city land committee and the cooperation with other higher education institutions especially with SGUGiT contributed to the successful establishment of departments by attracting qualified teaching staff and exchange of scientific and educational experience. Currently, the department successfully implements the programs for students of Industrial University of Tyumen, such as mining, construction and architecture, as well as technosphere safety. One of these programs was noted as the best educational program in innovative Russia. The department is constantly increasing its potential and continues to develop its cooperation with specialized departments of other universities, including one of the most reliable partners, Novosibirsk SGUGiT.

Keywords: geodesy, cadastral activity, graduates, Tyumen

Author details

Valentina A. Budarova – Ph. D., Associate Professor, Department of Geodesy and Cadastral Activities.

Natalya G. Martynova – Ph. D., Associate Professor, Head of the Department for Methods and Practice of Educational Work.

Anatoliy M. Oleinik – Ph. D., Associate Professor, Department of Geodesy and Cadastral Activities.

Ekaterina D. Podryadchikova – Ph. D., Associate Professor, Department of Geodesy and Cadastral Activities.

Alexander V. Kryakhtunov – Ph. D., Associate Professor, Department of Geodesy and Cadastral Activities.

Received 12.03.2024

© *V. A. Budarova, N. G. Martynova, A. M. Oleinik,
E. D. Podryadchikova, A. V. Kryakhtunov, 2024*