

УДК 528(091)

DOI 10.33764/2411-1759-2023-28-2-172-178

Очерк истории кафедры высшей геодезии НИИГАиК – СГГА – СГУГиТ

В. С. Хорошилов¹, А. В. Елагин¹, Н. Н. Кобелева^{1}*

¹ Сибирский государственный университет геосистем и технологий,
г. Новосибирск, Российская Федерация

* e-mail: n.n.kobeleva@mail.ru

Аннотация. 28 февраля 2023 года исполнилось 90 лет со дня образования СГУГиТ. В истории университета кафедра высшей геодезии оставила яркий и незабываемый след в деле воспитания и обучения высококвалифицированных специалистов в области астрономогеодезии, космической геодезии и навигации, геодезии и дистанционного зондирования. Сотрудники кафедры принимали непосредственное участие в выполнении серьезных научных исследований по актуальным проблемам геодезии. Авторы считают, что студенты и молодые преподаватели университета должны знать своих предшественников, их вклад в науку и в развитие университета. В статье прослежена история образования и развития кафедры высшей геодезии.

Ключевые слова: кафедра высшей геодезии, научные исследования, кафедра астрономии, САГИ, НИИГАиК

Основные этапы образования и развития кафедры высшей геодезии

Постановлением Совета народных комиссаров СССР (СНК СССР) от 11.01.1934 № 77 Омский геодезический институт (ОГИ) был реорганизован в геодезический факультет Сибирского строительного института (Сибстрин, в будущем НИСИ – Новосибирский инженерно-строительный институт).

В соответствии с этим постановлением директор Сибстрина 09.04.1934 издает свой приказ об организации астрономо-геодезического факультета (Агофак) с назначением Панкова Владимира Семеновича деканом; в приказе указываются также сроки перевода студентов, преподавателей и всей хозяйственной части в г. Новосибирск, а также сроки начала занятий. Было выделено восемь квартир для преподавателей, назначен ответственный за строительство обсерватории при астрономо-геодезическом факультете; при Агофаке организуются две кафедры: кафедра геодезии и кафедра астрономии.

16.05.1934 Владимир Семенович Панков издал приказ по Сибирскому астрономо-геодезическому институту (САГИ) об организации двух вышеуказанных кафедр. Заведующими были назначены, соответственно, профессор П. А. Ходорович (по совместительству; его заместителем назначается и. о. доцента А. П. Полонский) и профессор И. Д. Чулков. В данном приказе был установлен перечень трех кабинетов (высшей и низшей геодезии, астрономии, картосоставления и топографии).



С. Я. Белых

Кафедра высшей геодезии была образована в 1936 г. в составе астрономо-геодезического факультета Новосибирского инженерно-строительного института им. В. В. Куйбышева (НИСИ). Этот год и считается годом основания кафедры. Первым заведующим кафедрой с 1936 по 1938 г. стал Белых Сергей Яковлевич. Он проработал в НИИГАиК до 1960-х гг., а затем работал в Научно-исследовательском институте Военно-топографической службы.

В 1939 г. астрономо-геодезический факультет НИСИ был преобразован в Новосибирский институт инженеров геодезии, аэрофотосъемки и картографии (НИИГАиК). Первым директором института и исполняющим обязанности заведующего кафедрой высшей геодезии с 1939 по

1940 г. был назначен Афанасий Ильич Агроскин. Уже с осени 1940 г. вновь образованный специализированный геодезический институт приступил к первому набору студентов. На то время в институте было три факультета и 11 кафедр.

С началом Великой Отечественной войны в июле 1941 г. структуру института пришлось сократить и оставить только четыре кафедры. Кафедра высшей геодезии в список оставшихся кафедр не попала и была закрыта. Однако, острая потребность в квалифицированных геодезических кадрах в тылу и на фронте привела к тому, что в 1943 г., вместе с другими ранее закрытыми кафедрами, кафедра высшей геодезии была восстановлена. Приказом по ГУГК от 20.01.1943 НИИГАиК было предписано выполнить зимний набор студентов на 1-й курс в количестве 100 человек (50 геодезистов и по 25 аэрофотогеодезистов и картографов).

Сведений о том, кто руководил кафедрой в период с 1943 по 1946 гг. по имеющимся литературным источникам не найдено.

С 1946 по 1949 г. кафедрой руководил известный ученый геодезист, член-корреспондент АН БССР Попов Василий Васильевич. Во время его руководства в институте открывается аспирантура. Им лично подготовлено около 40 докторов и кандидатов наук. Особое место занимает его монография «Уравнивание полигонов». Его способы уравнивания вошли в качестве обязательных во все действующие инструкции и наставления, всевозможные курсы и в руководства по геодезии. В 1949 г. Василий Васильевич переезжает в Минск в связи с переходом на работу в АН БССР.

С 1950 по 1951 г. кафедрой вновь руководит Сергей Яковлевич Белых.

С 1952 по 1961 г. кафедру возглавил Николай Васильевич Шубин. Во время его руководства в 1955 г. в состав кафедры высшей геодезии вошла кафедра астрономии [1].

Николай Васильевич является соавтором известного учебника для геодезических вузов «Организация и планирование геодезических и топографических работ», который был издан в 1965 г.

С 1961 по 1963 г. заведующим кафедры становится Александр Александрович Визгин. Работая в должности заведующего кафедрой, он ведет активную научно-исследовательскую деятельность и в 1966 г. успешно защищает докторскую диссертацию. После защиты диссертации и присуждения ему ученой степени доктора технических наук, а затем и ученого звания профессора (1968 г.) Александр Александрович продолжает работать на кафедре профессором, вплоть до 1972 г. Соавтор учебника «Инженерная геодезия» и «Практикума по инженерной геодезии».

С 1963 по 1973 г. кафедру возглавил Афанасий Ильич Агроскин. Именно под его руководством кафедра высшей геодезии переживает всплеск активности в связи с выполнением серьезных научных исследований по актуальным проблемам геодезии. Защита девяти кандидатских и трех докторских диссертаций: 1964 г. – защитил докторскую диссертацию А. В. Буткевич; 1966 г. – А. А. Визгин; 1973 г. – В. К. Панкрушин. Афанасий Ильич в течение всей своей работы на кафедре в должности заведующего, а затем – профессора, лично подготовил девять кандидатов технических наук в области геодезии. Основным направлением его научных исследований являлась разработка новых и совершенствование уже существующих методов построения и уравнивания опорных геодезических сетей.



А. И. Агроскин



В. В. Попов



Н. В. Шубин



А. А. Визгин

В 1965 г. институт меняет адрес своего пребывания и переезжает во вновь отстроенный учебный корпус и 1-е общежитие. С вводом учебного корпуса (1965 г.), 1-го и 2-го корпусов общежития, лабораторного корпуса (1970 г.) были сняты ограничения на структурное развитие института и факультета. При всех специальных и выпускных кафедрах организуются лаборатории: на кафедре высшей геодезии были организованы две лаборатории: лаборатория геодезических приборов (с высокоточными теодолитами ОТ-02 и ТТ2/6) и лаборатория настольных электрических клавишных вычислительных машин (ЭКВМ).



В. К. Панкрушин

С 1974 по 1979 г. кафедру возглавил Вениамин Константинович Панкрушин. С его приходом на кафедре появляются новые научные направления НИР и учебные курсы. Напряженная работа в качестве преподавателя и заведующего кафедрой у Вениамина Константиновича сочеталась с не менее успешными научными изысканиями в области теории и практики оценки геодезических построений, проектируемых для изучения деформаций земной поверхности. Он является основателем и руководителем нового научного направления «Моделирование и идентификация геодинимических систем по временным рядам комплексных астрономо-геодезических и геодезических наблюдений». В. К. Панкрушин – автор более 130 научных работ.



Н. А. Телеганов

С 1979 по 1984 г. кафедру высшей геодезии возглавил Николай Алексеевич Телеганов. Именно к нему в полной мере относятся такие слова, как талантливый ученый, талантливый лектор, талантливый методист. Природный дар преподавателя позволял ему то, что не удалось многим: после его лекций в головах у студентов многих поколений «наводился» порядок, становилась понятна связь между предметами высшая геодезия, астрономия, гравиметрия, теория фигуры Земли, теория математической обработки измерений. Дискретные знания формировались в систему знаний с общим названием «Геодезия». А его изданные учебные пособия и методические разработки еще долго будут играть важную роль при изучении студентами дисциплины

«Высшая геодезия». Для улучшения качества прохождения студентами полевой учебной практики по высшей геодезии Николай Алексеевич добился в Главном управлении геодезии и картографии при Совете Министров СССР (ГУГК) выделения средств для строительства учебной геодезической сети на полигоне НИИГАиК. Были заложены центры, над центрами возведены сложные геодезические сигналы, выполнены наблюдения и уравнивание построенной геодезической сети. На рис. 1 представлен состав кафедры высшей геодезии под руководством Телеганова Николая Алексеевича.

С 1984 по 1989 г. к заведованию кафедрой вновь вернулся Панкрушин Вениамин Константинович.

С 1989 по 1992 г. кафедрой руководил Ильгиз Ахатович Гиниятов.



А. Г. Малков

С 1992 по 1997 г. заведующим кафедрой становится Адольф Георгиевич Малков. Во время его руководства были выполнены обширные научные исследования в области геодинамики, изданы учебные пособия по новой дисциплине кафедры – «Геодезическое инструментоведение». Появилась новая научная специализация: «морская геодезия» и новые учебные дисциплины – морская геодезия и гидроакустические измерения. В учебный процесс активно внедряются новые технические средства обучения: слайды, калькуляторы, ЭВМ, электрофицированные стенды и др.



Рис. 1. Кафедра высшей геодезии (1983 г.)

Нижний ряд: вторая слева З. Г. Дьякова, Н. А. Телеганов, А. И. Агроскин, Г. И. Васильева;
средний ряд: Г. Н. Тетерин, Е. И. Паншин, В. К. Панкрушин, Ю. А. Дегтярев, Г. А. Панаев;
верхний ряд: А. Парамонов, В. И. Мицкевич, В. Магуськин, И. А. Гиниятов, К. Ф. Афонин,
 П. Н. Губонин

С 1997 по 2002 г. после успешной защиты кандидатской диссертации кафедрой заведует Мазуров Борис Тимофеевич. Он прошел все ступени преподавательской работы – от ассистента кафедры вычислительной математики НИИГАиК до профессора кафедры высшей геодезии. Важным преобразованием для кафедры в это время было вхождение в состав Института геодезии и менеджмента. Многие преподаватели в этот период, в том числе и сам Борис Тимофеевич дополнительно работали в филиалах СГГА. В то же время в составе научной группы Вениамина Константиновича Панкрушина он проводит активные научные исследования в области математического моделирования геодинамических процессов земной поверхности. В результате, в 2007 г. Борис Тимофеевич защищает докторскую диссертацию. Б. Т. Мазуров внес значительный вклад в развитие геодезической науки – им написано более 150 научных публикаций, включая международные. Б. Т. Мазуровым подготовлено несколько учебников и монографий по высшей геодезии, моделированию в геодинамике и геодезическим методам изучения геодинамических процессов. Борис Тимофеевич являлся членом двух диссертационных советов по защите кандидатских и докторских диссертаций, регулярно привлекался в качестве официального оппонента кандидатских и докторских диссертаций.



Б. Т. Мазуров

С 2002 по 2013 г. кафедру возглавлял Валерий Степанович Хорошилов. Валерия Степановича отличала целеустремленность в достижении поставленных целей. Во всех лабораториях и на кафедре был сделан капитальный ремонт; были приобретены новые геодезические приборы и оборудование. Преподаватели стали активнее издавать учебные пособия и методические указания. Параллельно с заведованием Валерий Степанович работал над докторской диссертацией и в 2008 г. успешно защитил её. Во время его заведования в 2007 г. вместе с док-

торской диссертацией Бориса Тимофеевича Мазурова была защищена кандидатская диссертация Александра Викторовича Елагина. Состав кафедры под руководством Хорошилова Валерия Степановича представлен на рис. 2.



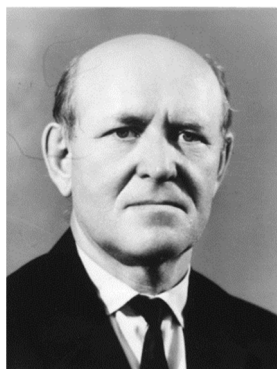
Рис. 2. Кафедра высшей геодезии (2005 г.)

Нижний ряд слева направо: Г. И. Васильева, В. С. Хорошилов, Н. Н. Кобелева, Н. А. Телеганов;
верхний ряд: А. Г. Малков, Б. Т. Мазуров, А. В. Елагин, К. Ф. Афонин, Г. Н. Тетерин, А. Ю. Степанов, А. А. Ильин

Выдающиеся преподаватели кафедры высшей геодезии

Кафедра высшей геодезии НИИГАиК – СГГА – СГУГиТ просуществовала 77 лет. Имеет богатую и насыщенную событиями историю. История кафедры – результат деятельности талантливых ученых и преподавателей, жизнь которых была посвящена развитию геодезической науки и подготовке геодезических кадров для производства и научной деятельности.

Невозможно осветить вклад всех преподавателей, которые являлись сотрудниками кафедры, но о наиболее ярких личностях необходимо упомянуть.



К. Л. Проворов

Таким ярким человеком был Проворов Константин Леонтьевич. Он работал на кафедре профессором с 1963 по 1971 г. Константин Леонтьевич – лауреат премии Ф. Н. Красовского, доктор технических наук в области геодезии. Его перу принадлежат более 100 работ: здесь монографии и научные статьи, учебники и учебные пособия, научно-технические отчеты и разработки. За выдающуюся научную работу по теме «О точности сплошных сетей триангуляции» в 1954 г. ему была присвоена ученая степень доктора технических наук и звание профессора без защиты докторской диссертации. Отмечая его уникальные способности, отметим, что он закончил НИИГАиК экстерном в возрасте 44 лет за один год.

Много времени профессор В. К. Проворов посвятил исследованиям в совершенно новой (для 1960-х гг.) области по применению электронных дальномеров при построении геодезических сетей. Однако основной темой научного творчества К. Л. Проворова на протяжении всей жизни оставались исследования в области построения государственной сети нашей страны. Профессор К. Л. Проворов первым из отечественных ученых на основе положений теории вероятности и математической статистики дал исчерпывающий анализ качества этой построенной государственной сети. Полученные результаты коренным образом изменили взгляд на ряд вещей и легли в основу дальнейшего совершенствования государственной астрономогеодезической сети 1-го и 2-го классов.

Свои богатейшие теоретические знания и практический опыт профессор К. Л. Проворов умело и щедро передавал многочисленным ученикам, аспирантам и соискателям. Под его руководством было подготовлено и защищено 24 кандидатских диссертации.

Адольф Вениаминович Буткевич работал на кафедре высшей геодезии с 1955 по 1968 г. Его научные исследования были посвящены решению задач высшей геодезии. В 1964 г. Адольф Вениаминович защитил докторскую диссертацию. Он является автором широко известной книги «Исследования по решению вычислительных задач сфероидической геодезии», изданной в 1964 г. издательством «Недра». По институту ходили легенды о его энциклопедических знаниях практически во всех областях знаний, связанных с высшей геодезией, астрономией и картографией.

Виталий Вячеславович Бузук работал на кафедре доцентом с 1957 по 1966 г. Он активно занимался исследованиями в области теории фигуры Земли. В результате, в 1970 г. успешно защитил докторскую диссертацию, в которой предложил новые методы разложения аномалий силы тяжести по шаровым функциям [1].

Георгий Николаевич Тетерин работал на кафедре высшей геодезии с 1980 по 2009 г. Широко известен геодезической общественности нашей страны как историк геодезии. Им написаны десятки книг по истории геодезии. С 1991 по 2002 г. Георгий Николаевич был ведущим рубрики «Памятные даты» в журнале «Геодезия и картография». Впервые в России в 1990 г. им был поставлен курс лекций для студентов по истории геодезии.

Константин Федорович Афонин работал на кафедре высшей геодезии с 1968 по 2021 г. Защитил в 1979 г. очень актуальную для производства кандидатскую диссертацию по теме «Применение нелинейного программирования для решения некоторых задач оптимального проектирования геодезических построений». Большой вклад внес в разработку региональной местной системы координат Новосибирской области.

Валерий Иванович Мицкевич, работая на кафедре высшей геодезии в 1970 – 1980 гг., разработал комплекс программ по предварительной обработке и уравниванию измерений в геодезических сетях. Этот комплекс программ был использован во многих предприятиях ГУГК.

Кафедрой высшей геодезии на протяжении многих лет велись учебные дисциплины: высшая геодезия, сфероидическая геодезия, геодинамика, инструментоведение, математическое моделирование, теоретическая геодезия, технология геодезического производства, метрология и стандартизация, основы научных исследований, методы математической обработки геодезических измерений, история геодезии, морская геодезия, прикладная геодезия, теория фигуры Земли, спутниковые методы высшей геодезии.

В 2013 г. администрацией вуза было принято решение об объединении кафедр высшей геодезии, астрономии и фотограмметрии. В результате, кафедра высшей геодезии как отдельная структурная единица СГУГиТ прекратила свое существование. Мы, бывшие сотрудники кафедры высшей геодезии (сейчас преподаватели кафедры космической и физической геодезии), гордимся своей историей. Нам есть что вспомнить. На кафедре всегда была теплая и дружеская атмосфера.

Список талантливых преподавателей и сотрудников, которые оставили свой след в истории кафедры, можно было бы продолжить, но для этого нужно было бы писать не статью, а целую

книгу. В эту книгу обязательно бы вошли Е. И. Паншин, Г. А. Панаев, Ю. А. Дегтярев, А. Парамонов, Ю. В. Дементьев, С. Н. Ушаков, Г. И. Васильева, В. А. Падве, И. Е. Дорогова и многие другие сотрудники замечательной кафедры высшей геодезии.

БИБЛИОГРАФИЧЕСКИЙ СПИСОК

1. Антонович К. М., Ганагина И. Г., Гиенко Е. Г., Сурнин Ю. В. История кафедры астрономии и гравиметрии САГИ – СГГА (НИИГАиК) // Вестник СГУГиТ. – 2019. – Вып. 3 (24). – С. 238–256.
2. Тетерин Г. Н., Синянская М. Л. Библиографический и хронологический справочник (Геодезия, картография – двадцатый век) // Новосибирск, 2012. – 592 с.

Об авторах

Валерий Степанович Хорошилов – доктор технических наук, профессор кафедры космической и физической геодезии.

Александр Викторович Елагин – кандидат технических наук, доцент кафедры космической и физической геодезии.

Наталья Николаевна Кобелева – кандидат технических наук, доцент кафедры космической и физической геодезии.

Получено 18.03.2023

© В. С. Хорошилов, А. В. Елагин, Н. Н. Кобелева, 2023

The history of High Geodesy Department, NIIGAIK – SSGA – SSUGT

V. S. Khoroshilov¹, A. V. Elagin¹, N. N. Kobeleva^{1}*

¹ Siberian State University of Geosystems and Technologies, Novosibirsk, Russian Federation

* e-mail: n.n.kobeleva@mail.ru

Abstract. February 28, 2022 marked the 90th anniversary of the founding of the State Technical University of Ukraine. In the history of the university, the department of higher geodesy left a bright and unforgettable trail in the education and training of highly qualified specialists in the field of astronomical geodesy, space geodesy and navigation, geodesy and remote sensing. Employees of the department took a direct part in the implementation of serious scientific research on current problems of geodesy. The authors believe that students and young university teachers should know their predecessors, their contribution to science and the development of the university. The article traces the history of the formation and development of the "Higher Geodesy" department.

Keywords: Department of Higher Geodesy, Scientific Research, Department of Astronomy, SAGI, NIIGAIK

Author details

Valery S. Khoroshilov – D. Sc., Professor, Department of Space and Physical Geodesy

Alexander V. Elagin – Ph. D., Associate Professor, Department of Space and Physical Geodesy

Natalya N. Kobeleva – Ph. D., Associate Professor, Department of Space and Physical Geodesy

Received 18.03.2023

© V. S. Khoroshilov, A. V. Elagin, N. N. Kobeleva, 2023